

# Mise en valeur paysagère et sécurisation du site de la Pointe de la Crèche

62.82 | Département du Pas de Calais | Communes de Wimereux et de Boulogne-sur-Mer



PA 2 | Notice de présentation des aménagements projetés V1\_20210416  
*Annexée à la demande de Permis d'Aménager*

Mars 2021

## Sommaire

Sommaire.....	2
Table des illustrations.....	2
1   Périmètre de projet.....	3
2   Périmètre d'action.....	3
3   Contexte réglementaire .....	4
3.1 Espace Naturel Remarquable (commune littorale) .....	4
3.2 Procédure de classement du site.....	4
3.3 Zone rouge du PPR Côte à falaises du Boulonnais.....	5
3.4 Synthèse des procédures applicables ou écartées.....	6
4   Parti-pris d'aménagement.....	7
5   Description des travaux envisagés .....	11
5.1 Le sentier du littoral : sobriété et réversibilité.....	11
5.2 Les équipements associés au sentier du littoral .....	14
5.3 Contemplation, sensation, interprétation.....	15
5.4 Renaturation .....	19
5.5 Sécurisation des édifices militaires .....	21
6   Montage opérationnel .....	25
7   Calendrier d'intervention.....	25

## Table des illustrations

Figure 1   Périmètre du projet (Cdl - mars 2021).....	3
Figure 2   Vue sur la pointe (CD62   GSF Deux-Caps - février 2021).....	4
Figure 3   Zone rouge du PPR Falaises (DDTM).....	5
Figure 4   Réflexions élargies sur le Fort de la Crèche (Agur / Cdl - janvier 2021).....	7
Figure 5   Etat des lieux des équipements réalisés au début des années 80 (Cdl - février 2021).....	8
Figure 6   Vue sur les ouvrages présentant un risque sévère d'effondrement (Cdl - janvier 2021).....	9
Figure 7   Piétons circulant à l'arrière des panneaux d'interdiction (Cdl - février 2021).....	10
Figure 8   Habitats fragiles de pelouses à lichens au cœur du fourré d'Ajoncs (Cdl - mars 2021).....	10
Figure 9   Dégradation du sentier (Cdl - juillet 2020).....	11
Figure 10   Coupe de principe de la restauration du sentier.....	11
Figure 11   Faille de Honvault (Cdl - janvier 2021).....	12
Figure 12   Vue aérienne du camp sanitaire au Sud de Wimereux (IGN - 1929).....	12
Figure 13   Aménagement de la pointe .....	13
Figure 14   Photo de référence de voliges métalliques.....	14
Figure 15   Ambiances traversées en partie Nord du site (Cdl - janvier 2021).....	15
Figure 16   Perspective d'aménagement du blockhaus-belvédère avec sentiers.....	16
Figure 17   Photo de référence de garde-corps type main courante .....	16
Figure 18   Perspective d'aménagement de la rotonde.....	17
Figure 19   PAI format lutrin - Maison du Grand Site (Cdl - mars 2021).....	18
Figure 20   Travaux de renaturation de sentiers - Cap Blanc-Nez (Eden 62 - 2013).....	19
Figure 21   Grand blockhaus demi-lune (Cdl - mars 2021).....	21
Figure 22   Petit blockhaus demi-lune (Cdl - mars 2021).....	21
Figure 23   Blockhaus « cheminée » (Cdl - mars 2021).....	22
Figure 24   Blockhaus circulaire Nord (Cdl - mars 2021).....	22
Figure 25   Blockhaus circulaire Sud dit de Jésus (Cdl - mars 2021).....	23
Figure 26   Focus sur la sécurisation de la Pointe (Cdl - mars 2021).....	24

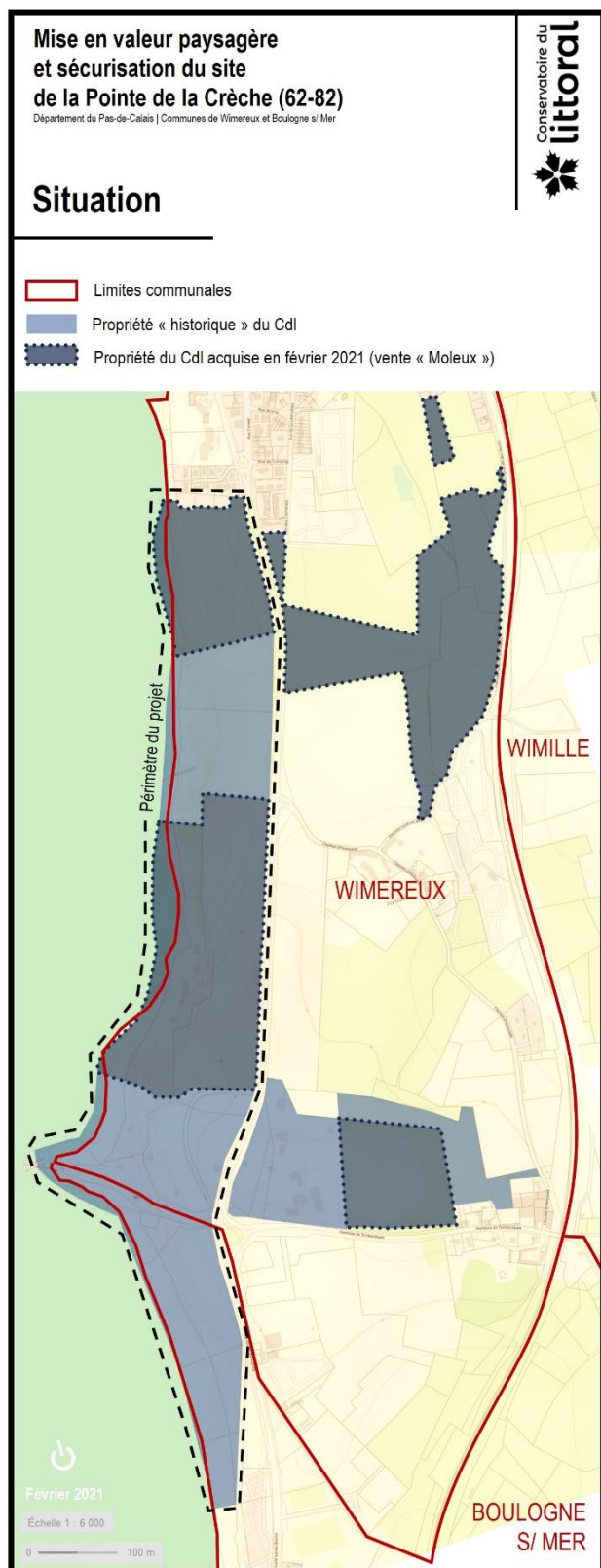


Figure 1 | Périmètre du projet (Cdl - mars 2021)

## 1 | Périmètre de projet

Le projet présenté dans le cadre de cette note concerne le site de la Pointe de la Crèche et de ses abords, au Nord sur la **commune de Wimereux** et, au Sud, sur la **commune de Boulogne-sur-Mer** (territoire de la Communauté d'Agglomération du Boulonnais).

Le projet se concentre sur le haut de falaise et la pointe en elle-même : seules les parcelles situées à **l'Ouest de la RD 940**, propriétés du Conservatoire du littoral, sont concernées. Elles intègrent une **récente acquisition réalisée par le Conservatoire** (parcelles ceinturées de bleu foncé sur la carte ci-contre).

**Seule l'assise du sentier du littoral y compris accès transversaux** (linéaire de 2.2 km) et quelques éléments annexes à proximité immédiate (sécurisation de certains blockhaus, effacement de clôtures ou encore purge de dépôts sauvages) **est réellement concernée par les travaux**, soit environ **7 000 m<sup>2</sup> sur les 43 hectares** que représentent le site.

## 2 | Périmètre d'action

Le site de la Crèche constitue un espace naturel exceptionnel, aux portes de l'agglomération boulonnaise. Il constitue une rupture d'urbanisation remarquable et fait office de promontoire d'exception, à l'instar du Cap Gris-Nez.

Au cœur du Parc Naturel Régional des Caps et Marais d'Opale, il offre des panoramas imprenables sur le **paysage caractéristique du littoral de la Côte d'Opale** : le détroit de la Manche, la baie St Jean et les immenses estrans, l'arrière-pays bocager, l'architecture de la pittoresque station balnéaire de Wimereux... Il déploie une **formation géologique exceptionnelle, chargée d'histoire** moderne.

La Pointe de la Crèche est un maillon du GSF des Deux-Caps, elle constitue la **porte d'entrée Sud du Grand Site** (avec un accès extrêmement facilité par l'échangeur de l'A16 à Wimille). Le projet porté par le Conservatoire et ses partenaires doit permettre de marquer une première étape d'un programme ambitieux de valorisation paysagère de ce site, d'amélioration de l'accueil du public et de résorption des points noirs paysagers.

A la veille de son classement au titre des paysages et à l'occasion d'une **importante acquisition de terrains privés** (février 2021) assurant la maîtrise foncière du Conservatoire du littoral de l'intégralité de la bande littorale entre Wimereux et Boulogne-sur-Mer, l'établissement souhaite engager des travaux permettant d'assurer la découverte du site en toute sécurité avant la remise en gestion des terrains par le Syndicat Mixte Eden 62.



### 3 | Contexte réglementaire

#### 3.1 Espace Naturel Remarquable (commune littorale)

Le site de la Pointe de la Crèche est classé en **Espace Naturel Remarquable et caractéristique du littoral**, au titre de l'article L. 121-23 du Code de l'Urbanisme. Dans ce cadre, les documents et décisions relatifs à la vocation des zones ou à l'occupation et à l'utilisation des sols doivent préserver les espaces terrestres et marins, sites et paysages remarquables ou caractéristiques du patrimoine naturel et culturel du littoral, et les milieux nécessaires au maintien des équilibres biologiques.

#### 3.2 Procédure de classement du site

La Pointe de la Crèche (et ses perspectives maritimes vers les Deux Caps et les côtes anglaises) ont fait l'objet, en octobre 2019, d'une **proposition de classement** au titre des articles L. 341-1 du Code de l'Environnement. Les motivations du classement répondent à deux critères complémentaires caractéristiques du site :

- le paysage pittoresque : paysage bocager suspendu sur la mer, immenses espaces, l'horizon des côtes anglaises et l'horizon ouvert sur toute la baie St Jean ;
- l'histoire : la stèle de la Légion d'Honneur par Napoléon 1er au sein du vallon de Terlincthun ainsi que la colonne de la Grande Armée comme décor de l'arrière-plan de la pointe, l'utilisation à des fins militaire de la pointe en tant que telle.



Figure 2 | Vue sur la pointe (CD62 | GSF Deux-Caps - février 2021)

Les **conclusions de l'enquête publique** préalable au classement ont été rendues fin février 2021 : la commissaire-enquêteur a émis un **avis favorable** avec une réserve concernant la ferme d'Honvault. La présentation du dossier en CDNPS aura lieu dans les semaines à venir.

Le Plan de Prévention des Risques littoraux des Falaises du Boulonnais présente la pointe de la manière suivante : jusqu'au Cap (au Nord), il s'agit des mêmes matériaux qu'au Sud de Wimereux. Au-delà du Cap (au Sud), la forme en dôme des couches (anticlinal) fait apparaître sur l'estran des couches plus anciennes. Cette zone présente plusieurs points particuliers :

- déformation des couches (anticlinal) vers le Sud ;
- présence de blocs formant brise lame naturel autour du Cap ;
- vaste platier rocheux sur lequel sont édifiées des fortifications ;
- présence de plateformes plus ou moins marquées à divers niveaux de la falaise.

Le recul varie de 0.1 à 0.3 m/an avec une zone plus active (0.6 à 0.8 m/an) au Nord du cap, dans la zone de passage d'un accident tectonique (faille de Honvault) où le recul plus rapide peut être estimé grâce des vestiges de bunkers sur l'estran.

La majorité des aménagements prévus dans le cadre du projet porté par le Conservatoire du littoral et ses partenaires est comprise dans la zone rouge de ce PPR. Ce zonage est réputé comme très exposé, l'aléa des phénomènes pris en compte y est fort et il n'existe pas de mesure de protection économique et efficace pour la protection des constructions le cas échéant. Cette zone recouvre la zone de recul de la côte à une échéance de 100 ans, augmentée d'une marge correspondant à un évènement brutal.

Autorisations applicables sous conditions :

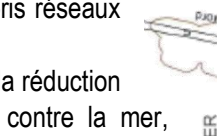
- travaux liés à l'étude du risque littoral (sondages, balises, repères et appareillage divers y compris réseaux de liaison) ;
  - travaux destinés à la stabilisation et à la réduction des risques (ouvrages de défense contre la mer, drainage, terrassement, apports de matériaux, plantations) ;
  - **déplacement des sentiers en bordure de falaises en fonction du recul par éboulement de la corniche ;**
  - travaux **d'aménagements légers** (abris mobiles, cheminement piéton) destinés à l'ouverture de la zone au public et entrant dans le champ des équipements publics d'intérêt général. Ces aménagements légers devront satisfaire aux résultats de l'expertise (largeur de sécurité minimale entre la corniche et le chemin des douaniers).
- 



Figure 3 | Zone rouge du PPR Falaises (DDTM)

### 3.4 Synthèse des procédures applicables ou écartées

- **ENR | R 121-5 et R 421-22 du Code de l'Urbanisme** : dépôt de PA (instruction permis Etat) + présentation du dossier en CDNPS pour avis simple
- **Zone rouge PPR Falaise | Arrêté Préfectoral du 22/10/2007 – Article 3.2** : aménagements autorisés sous conditions en zone rouge
  
- **Site en cours de classement** : pas de procédure particulière
- **Natura 2000 | Article R 414-19 du Code de l'Environnement** : le projet est situé hors périmètre et à une distance de 2 km des sites Natura 2000 les plus proches (*Directive Habitats / Falaises et dunes de Wimereux, estuaire et basse vallée de la Slack, Garenne et Communale d'Ambleteuse* + *Directive Oiseaux / Cap Gris Nez*). Les aménagements projetés n'ont donc pas d'incidences à ce titre
- **Evaluation environnementale | Articles 14 et 39 Annexe R 122-2 du Code de l'Environnement** : la surface totale du sentier restauré étant de 7 000 m<sup>2</sup>, inférieure à 10 000 m<sup>2</sup>, elle rend donc projet non soumis à examen au cas par cas
- **Autorisation de défrichement | Article L 341-6 du Code Forestier** : aucune opération d'abattage, rognage, dessouchage n'est prévue, par ailleurs le projet ne se situe pas en EBC
- **Déclaration Loi sur l'eau | Article R 214-1 du Code de l'Environnement (+ Décret n°2020-828 du 30 juin 2020 relatif aux autorisations de travaux en zones humides)** : pas de création de terrassement en déblais ou remblais, pas d'intervention sur cours d'eau ou zones humides
- **Autorisation de coupe de plantes aréneuses | Article L 143-2 du Code Forestier** : le projet étant situé en haut de falaise et n'affectant aucun espace dunaire, aucune dérogation concernant l'arrachage des plantes aréneuses n'est demandée
- **Fouilles archéo** : DRAC HdF à consulter si présomption



## 4 | Parti-pris d'aménagement

Le projet présenté dans le cadre de cette note répond à un besoin imminent de sécurisation des équipements actuellement en place sur le site de la Crèche. L'esprit des propositions portées par le Conservatoire du littoral et ses partenaires intègre pleinement les notions **de durabilité, de réversibilité et de sobriété**. L'objectif recherché est également la **sécurisation** des usagers, dans un contexte fragile et contraint.

Néanmoins, la configuration du site et le **dialogue avec l'arrière-pays** (Fort de la Crèche, hameau de Terlincthun, colonne et pierre Napoléon, traversée de la RD940...) poussera le Conservatoire et ses partenaires à mener une **réflexion élargie** afin d'assurer l'accueil du public tout en offrant une découverte plus complète de ses atouts.

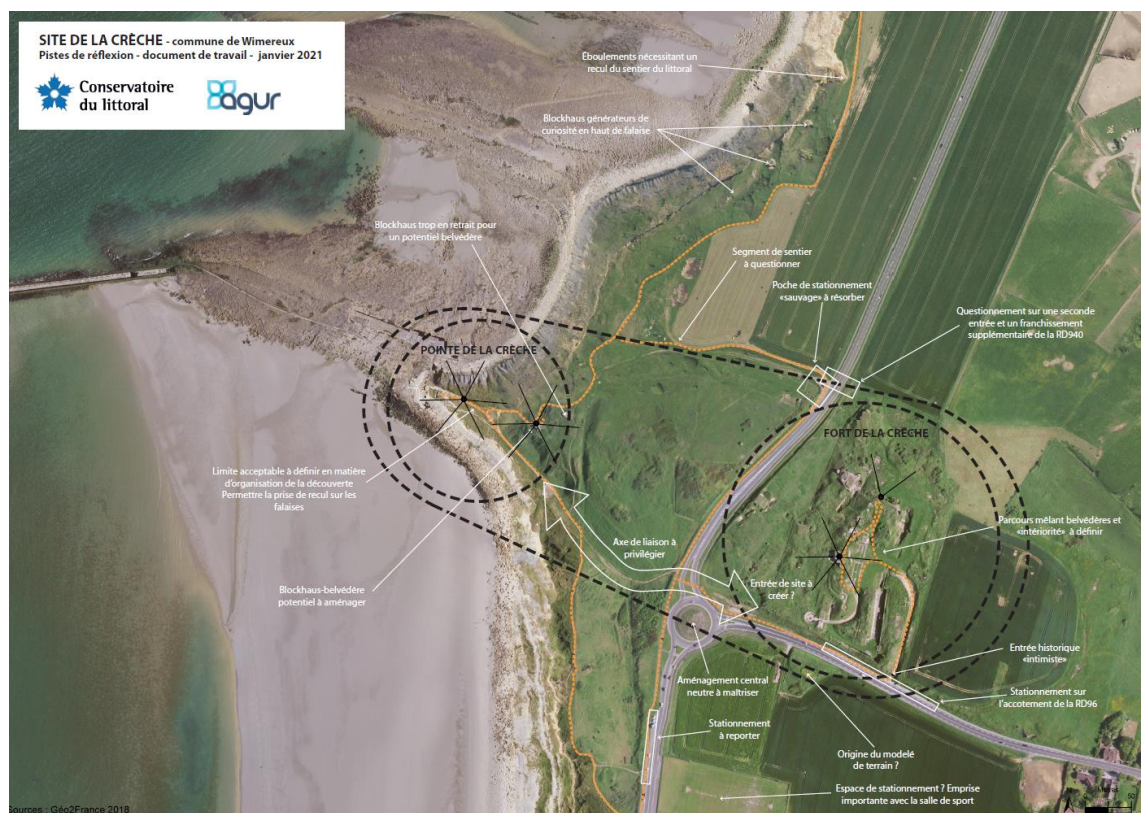


Figure 4 | Réflexions élargies sur le Fort de la Crèche (Agur / Cdl - janvier 2021)

Les principales interventions envisagées sont les suivantes :

- *s'adapter, anticiper* : la maîtrise foncière du terrain naturel (ou agricole) par le Conservatoire permet **d'anticiper un recul du sentier des douaniers sur les secteurs les plus exposés**. Tout l'intérêt de la démarche réside dans la recherche du meilleur compromis entre l'ouverture sur le grand paysage et l'accueil du public en toute sécurité et pour longtemps.
- *accueillir en toute sécurité* : c'est une spécificité du site, au-delà de sa configuration géologique. De nombreux ouvrages militaires sont présents et, avec eux, des usages multiples : cueillette de moules, activités nautiques, chasse. Par ailleurs les aménagements réalisés au début des années 80 (et partiellement repris au début des années 90 dans le cadre de l'opération CAP 93, cf. photos ci-après) **exacerbent la situation de dangerosité** : des emmarchements défaillants (ou carrément dans le vide, sur la falaise Nord), des tiges métalliques de fixation hors sol, des drains affleurants ou déchaussés... Et, surtout, des sentiers qui se dégradent d'autant plus qu'ils desservent l'extrémité de pointe

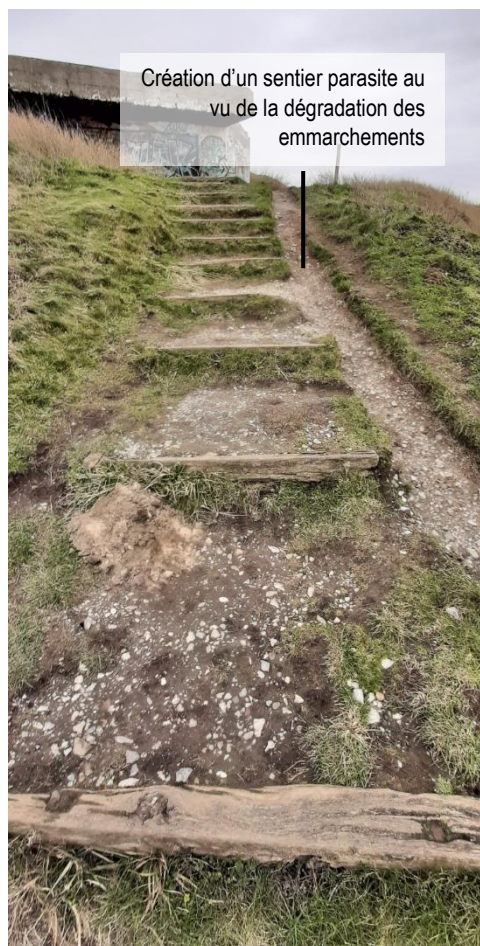


Figure 5 | Etat des lieux des équipements réalisés au début des années 80 (CdI - février 2021)



Par ailleurs la situation érosive de la pointe a accéléré la destructuration et le basculement de la majorité des ouvrages militaires (cf. photos ci-après). Il s'agit là de la **principale menace grévant la sécurité des promeneurs et autres usagers**.



Figure 6 | Vue sur les ouvrages présentant un risque sévère d'effondrement (Cdl - janvier 2021)

\*

- *guider pour sécuriser et protéger* : de multiples pratiques se côtoient sur le site, et, avec elles, parfois, des attitudes peu respectueuses de son environnement. Alors que la pratique y est interdite, de **nombreux cyclistes** (VTT) empruntent le sentier du littoral en passant par le barreau Nord. L'étroitesse du chemin des douaniers et la forte fréquentation piétonne rendent cette **cohabitation subite oppressante et accidentogène**. Par ailleurs la signalétique informative en place (pictogrammes danger falaises, panneau récemment installé, rubalise, arrêtés municipaux) n'empêchent pas certains usagers de s'aventurer au plus près des hauts de falaise. **L'aménagement doit être sans équivoque, incitatif** : la fréquentation de l'extrémité de la Pointe doit être clairement découragée sans pour autant porter atteinte aux ouvrages historiques en place entre la falaise jusqu'à l'estran.



Figure 7 | Piétons circulant à l'arrière des panneaux d'interdiction (Cdl - février 2021)

- *donner à voir* : la **singularité du site et les perspectives** qu'il offre doivent être mises à l'honneur. Le randonneur recherche, sur les terrains du Conservatoire, l'immensité des espaces, le caractère sauvage des paysages. La Crèche, c'est aussi un patrimoine historique unique, une lecture du paysage extrêmement riche notamment du point de vue géologique reconnu au niveau européen (le site de la Crèche est inscrit à l'inventaire du patrimoine géologique régional). La question de la **signalétique** (informative et interprétative), toujours démontable et intégrée au paysage, se pose également ici.
- *conserver, restaurer, renaturer* : il s'agit de l'essence même de l'action du Conservatoire et de ses partenaires. La **mise en valeur des espaces naturels** et leur protection, l'équilibre de la sanctuarisation avec l'accueil du public, le défi est permanent. Se greffe la question, dans un contexte périurbain et une pression anthropique forte (voire de **surfréquentation**), du nettoyage du site, de la renaturation de sentiers ou parkings parasite et d'aménagements biogènes (remise en état de murets de pierres sèches, mise en défens de pelouses à mousses et lichens, etc).



Figure 8 | Habitats fragiles de pelouses à lichens au cœur du fourré d'Ajoncs (Cdl - mars 2021)



## 5 | Description des travaux envisagés

### 5.1 Le sentier du littoral : sobriété et réversibilité

- *Reprise des sentiers* : l'ensemble des sentiers inclus dans le présent dossier sera restauré avec un **revêtement en mélange terre-pierre sur une largeur de 2 m** avec une proportion terre 40 % - cailloux 60 % (nature du granulat à valider via planche d'essai en phase préalable chantier).

Le revêtement sera réalisé sur une épaisseur de 30 cm, posé et compacté directement sur le fond de forme (pas de géotextile). La terre constituant le revêtement sera prélevée sur place, le mélange étant réalisé sur une plateforme temporaire à même le sol.

Sur la pointe, les conditions étant plus contraintes et accidentées, **la largeur du sentier sera réduite à 1 m** (épaisseur identique) - cf. p. 13.

Cette proposition permet de rectifier des dysfonctionnements profonds d'orniérage du sentier (cf. photo ci-contre) sur les zones de sables plaqués comme sur les zones argileuses détrempées en période hivernale.



Figure 9 | Dégradation du sentier (Cdl - juillet 2020)

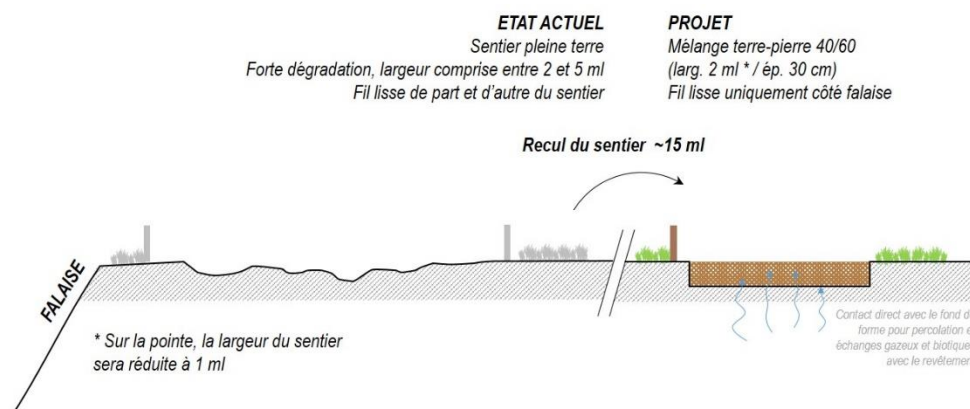


Figure 10 | Coupe de principe de la restauration du sentier

- *Recul du sentier sur secteurs érosifs* : à l'instar des opérations de recul du sentier du littoral au Caps Blanc-Nez et Gris-Nez à la fin des années 2000, la proposition inclut le retrait du sentier. Trois secteurs sont concernés par ce recul :
  - **Parcelle aux Ajoncs Wimereux Sud** : sur ce secteur, la proposition est mixte puisqu'elle emprunte en partie les installations du camp sanitaire de la première guerre mondiale (piste empierrée) et la création d'un sentier sur emprise de sentier parasite (cf. ci-après) ;
  - **Faille de Honvault** : sur cette zone la plus érosive du site, le sentier sera reculé sur 15 à 20 m. L'implantation respectera les courbes de niveaux afin d'éviter la prise des dénivelés à angle droit et ainsi la mise en œuvre d'embranchements ;
  - **Enclos Sud (Boulogne)** : cette zone protégée de la RD940 par un talus offre un espace de dégagement, une respiration pour le sentier dès lors que l'enclos de pâturage est supprimé.





Figure 11 | Faille de Honvault (Cdl - janvier 2021)

Notons que sur le secteur de l'enclos Nord, le **recul (dépose/repose) de la clôture agricole** (linéaire côté falaise uniquement soit 280 ml) sera nécessaire. Le type de clôture proposé est identique à l'existant (clôture grillagée type URSUS lourd 120 cm HS piquets châtaignier).

- *Limiter la création de nouveaux de chemins, restaurer des emprises délaissées ou fréquentées de manière non officielle* : l'idée est ici d'implanter les tronçons de sentiers créés dans le cadre d'un recul **sur des passages parasites actuellement fréquentés par des usagers**.

C'est le cas pour la parcelle aux Ajoncs, aux portes de Wimereux Sud. Sur ce secteur, la proposition inclut également le passage **sur voirie créée durant la première guerre mondiale**.



Figure 12 | Vue aérienne du camp sanitaire au Sud de Wimereux (IGN - 1929)

Pour ce qui concerne l'enclos Sud, le futur tracé **emprunte les itinéraires de transits des poneys** présents jusque-là dans l'enclos.



■ *Cas particulier du liaisonnement sur la pointe :*

Sur la pointe, l'espace réduit (étroitesse) et contraint (dénivelé, relief accidenté, proximité des pans de falaise et risque de chute), a amené le Conservatoire et ses partenaires à **réduire les largeurs de sentier restauré et simplifier les aménagements** en rendant plus lisibles les secteurs officiellement accessibles.

La proposition, au niveau de la chicane d'arrivée sur la pointe par le Nord, prévoit le recul de l'enclos et l'ajustement du sentier appuyé sur le tracé « parasite » ou « secondaire » longeant actuellement la clôture. Cet aménagement doit permettre de dégager la vue sur la baie aujourd'hui altérée par quelques piquets de clôture sur la vue Sud vers Nord.

La connexion au blockhaus-belvédère se fera depuis Wimereux, par un **barreau transversal en impasse**. Le circuit de découverte, lui, empruntera le sentier actuellement en place (incluant la reprise des emmarchements).

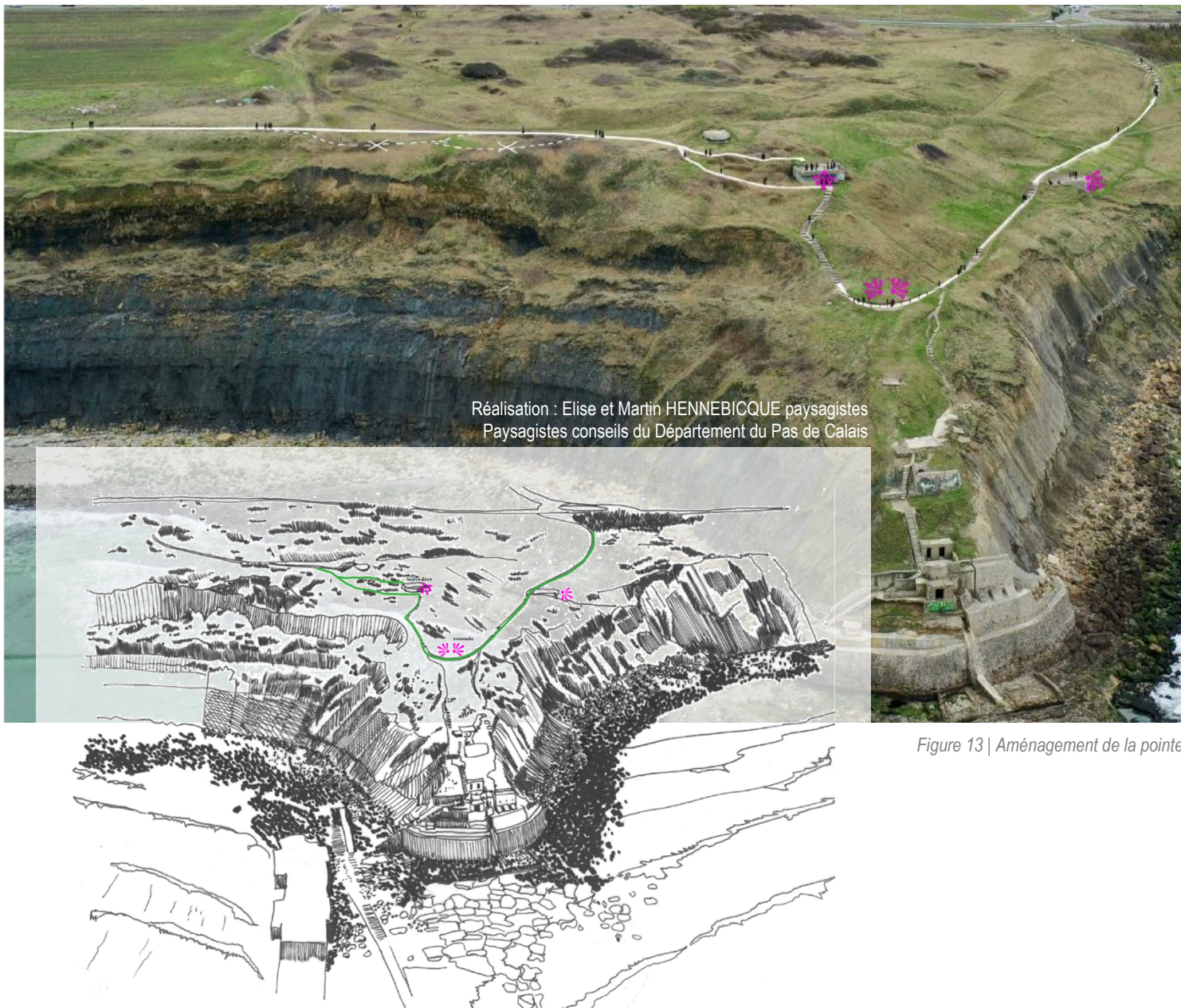


Figure 13 | Aménagement de la pointe

## 5.2 Les équipements associés au sentier du littoral

- *Aménagement des entrées de site* : les 3 entrées de sites seront équipées de **chicane piéton** (lisse chêne non traité) associée à une **barrière forestière** (mélèze non traité) ou un **rideau de ganivelle** de châtaignier. Ces dispositifs permettent d'éviter la fréquentation de vélos, VTT ou chevaux sur le sentier du littoral.

- *Emmarchements* : le projet prévoit la réduction de ce type d'équipement en orientant le sentier sur des zones plus accessibles, moins accidentées. Par ailleurs, la mise en œuvre de plateaux via le modelage fin du terrain sera privilégiée : la **création de ces paliers** (2 m de long maximum) permettra de réduire par 2 voire 3 la quantité de soutènements existants à l'heure actuelle.

Là où il est nécessaire, sur la pointe en elle-même, en réponse à l'escarpement du relief, d'installer des systèmes d'emmarchements pleine terre afin d'accompagner la découverte, le choix d'aménagement est le suivant : il s'agit de **voliges métalliques** (acier brut) disposées en soutènement. Seule la contremarche sera visible. Ce dispositif ne sera installé que sur la pointe (2 zones côté Wimereux avant et après le blockhaus-belvédère + 2 zones côté Boulogne, au niveau des descentes des traileurs) en harmonie avec le langage des équipements prévus sur le belvédère-blockhaus et la rotonde. Sur ce secteur, le sentier offrant une largeur réduite à 1 m, les voliges déploieront également une largeur utile d'un mètre. La hauteur de soutènement de la contremarche sera comprise entre 15 et 20 cm.



Figure 14 | Photo de référence de voliges métalliques

- *Fil lisse en haut de falaise* : sur les secteurs accessibles au public en situation de promontoire et présentant un risque de chute en haut de falaise, un **monofil lisse sera disposé côté falaise** uniquement. Le fil d'acier sera disposé au cœur des piquets acacia percés, eux-mêmes plantés tous les 5 m, avec une hauteur hors sol de 50 cm.



### 5.3 Contemplation, sensation, interprétation

- *Diversification des ambiances* : la recherche de variété des ambiances paysagères, des textures minérales et végétales, de l'occupation de l'espace naturel (évolution libre, pâturage, sensation de « Finistère » ou d'immensité) est une des priorités du projet d'aménagement. Le Conservatoire du littoral partage, avec le gestionnaire du site Eden 62, la volonté de réduire l'empreinte humaine sur le site et, notamment, de limiter les zones de contact avec les équipements agricoles. C'est dans cette optique que le sentier du littoral offrira une traversée à l'abris du **massif d'Ajoncs d'Europe** à la sortie de Wimereux Sud ponctuée de **pelouses à lichens et mousses**. Puis le visiteur côtoiera des espaces ouverts, plaqués de sables et **couverts d'Oyats** avant de longer un enclos de pâturage qui précède une zone de **prairie de fauche** avant de découvrir le **relief et de s'exposer aux éléments** (vents, embruns) de la pointe.



Figure 15 | Ambiances traversées en partie Nord du site (Cdl - janvier 2021)

Toute la difficulté d'aménagement de la pointe réside dans le juste équilibre entre le donner à voir et la sécurisation totale du secteur fragile, contraint et anthropisé. Par ailleurs, les caractéristiques intrinsèques de la pointe (relief accidenté, étroitesse du terrain, zones d'éboulement et multitudes d'ouvrages militaires) forcent à concevoir un aménagement millimétré car quelques mètres suffisent à occulter une partie de la singularité du site.

Le défi de la proposition est multiple car l'aménagement devra répondre aux critères suivants :

- permettre la **contemplation** du grand paysage (du Nord au Sud) sur un point haut
- assurer la **sécurisation** des équipements d'accueil du public et des ouvrages militaires les plus dangereux
- offrir une **interprétation** de la spécificité géologique et historique de la pointe
- garantir la **réversibilité** des aménagements
- rendre compatibles les **équipements légers, démontables**, avec le PPR Falaises

- *Belvédère blockhaus : l'anse haute*
  - **Objectifs recherchés** : offrir un point de vue orienté vers la pointe, l'estran immense de Boulogne, les édifices militaires de la plage de Wimereux Sud
  - **Points de vigilance** : forte exposition aux vents et embruns, vocabulaire militaire à respecter, transparence de l'aménagement
  - **Moyens mis en œuvre** : pose d'un garde-corps acier brut (type Corten) ceinturant le plafond du blockhaus + scalpage terre végétale en surface
  - **Atouts** : aménagements s'appuyant sur un ouvrage existant, possibilité de maintien de cette boucle à terme si forte érosion de la pointe (cf. ci-après), co-visibilité avec le Fort de la Crèche (possibilité d'interprétation)

## Panorama blockhaus



Figure 17 | Photo de référence de garde-corps type main courante



Réalisation : Elise et Martin HENNEBICQUE paysagistes  
Paysagistes conseils du Département du Pas de Calais

Figure 16 | Perspective d'aménagement du blockhaus-belvédère avec sentiers



■ *Panorama rotonde : l'anse basse*

- **Objectifs recherchés** : offrir un point de vue orienté sur les falaises et mettant en évidence les caractéristiques géologiques de la pointe, accompagner le visiteur sur la découverte du site sans inciter à « aller plus loin »
- **Points de vigilance** : forte exposition aux vents et embruns, ouvrage incitatif, sans ambiguïté mais restant transparent et intégré dans son paysage, possibilité d'effacement en cas de recul de la falaise
- **Moyens mis en œuvre** : pose d'un garde-corps acier brut (type Corten) en forme de demi-lune avec main-courante oblique aux extrémités (effet « naissant » du garde-corps sortant de terre aux extrémités)
- **Atouts** : l'équipement offre une transparence tout en garantissant une dissuasion forte de franchissement. Il accompagne la promenade et sa géométrie s'intègre parfaitement au contexte

## Panorama rotonde



Figure 18 | Perspective d'aménagement de la rotonde



■ *Signalétique :*

- PAI : aux 2 entrées sur le site (Wimereux Sud et Pointe), des panneaux d'accueil et d'information seront installés, sur la base de la ligne de mobilier déployée sur le Grand Site. Le format « **lutrin** » sera préféré car les supports (murs, haie, massif boisé) sont inexistants et empêche d'envisager une signalétique verticale adossée.



Figure 19 | PAI format lutrin - Maison du Grand Site (Cdl - mars 2021)

- Interprétation au sol blockhaus belvédère : il s'agit ici du seul élément de signalétique interprétative présent sur le site. Notre volonté est de proposer, **en version horizontale**, une information intégrée à son paysage, évolutive et singulière. Le toit du blockhaus offre une surface d'environ 100 m<sup>2</sup>.

**La ligne** doit entrer en résonance avec la fibre du lieu : le vocabulaire est ici **militaire** (béton des blockhaus, métal des structures bâties ou des rails sur l'estran), l'environnement proche est **minéral** (roche brute).

**Le message** est orienté sur la pointe, sa puissance élémentaire (falaise et accident géologique, finistère) et sa fragilité (érosion, biodiversité, paysage), sa densité historique si singulière associée à son positionnement stratégique (fortification du pied de falaise inaccessible, dialogue avec le Fort, installations sur l'estran, poste photo-électrique). Il doit être intégral : puisqu'aucune signalétique n'est aménagée sur l'anse basse (d'où l'on voit les spécificités géologiques notamment), **l'information sera complète, directe et évidente, afin d'en garder l'essence sur le reste du parcours.**

Une signalétique d'interprétation du site sera posée à plat sur le toit du blockhaus-belvédère afin de profiter de sa superficie, de réduire son impact paysager et d'offrir une expérience originale aux visiteurs. La mise en œuvre n'est pas arrêtée à ce stade car elle nécessitera une étude plus fine pour garantir un dispositif durable et non glissant et pour affiner le contenu.

Plusieurs techniques seront étudiées en prenant en compte le besoin de respecter le parti d'aménagement et le langage paysager défini sur la pointe (ex : plaque métal gravé ; béton gravé...). Le dispositif définitif sera défini avec l'Inspection Régionale des Sites et les partenaires associés au projet avant mise en œuvre. Cette signalétique représentera la pointe et ses falaises ainsi que le futur Site Classé jusque la colonne de la GA afin de donner des points de repère géographiques, géologiques, écologiques et historiques à l'échelle du Site (je parle du futur site classé), du Grand Site Les Deux Caps et du détroit.

## 5.4 Renaturation

- *Effacement de sentiers* : lorsque le sentier actuel est voué à disparaître, la proposition **d'effacement de l'emprise pour renaturation** est identique au protocole mis en œuvre sur le site des Deux-Caps. Il prévoit l'intervention suivante :
  - décompactage (à la mini-pelle avec godet rétro) de l'emprise à renaturer
  - mise en place de filet coco biodégradable avec agrafes métallique permettant la fixation de la végétation
  - mise en défens si besoin pour éviter que le public ne piétine à nouveau la zone traitée

L'efficacité du dispositif de filets biodégradables est réelle comme l'ont prouvé les suivis de végétation réalisés suite à des opérations similaires sur le Grand Site de France de Gavres - Quiberon dans le Morbihan. Ces filets permettent l'installation d'une végétation à la fois plus développée en terme de recouvrement et plus diversifiée spécifiquement. Des effets de rétention de particules et de protection contre les conditions climatiques sont également visibles. La dégradation rapide des filets ne semble pas entraîner d'enrichissement du sol qui s'exprimerait par une colonisation par des espèces plus compétitrices ou nitrophiles.



Figure 20 | Travaux de renaturation de sentiers - Cap Blanc-Nez (Eden 62 - 2013)

- *Nettoyages divers* : les aménagements incluent évidemment la **purge des dépôts sauvages** présents sur le site (notamment au niveau de la sortie de Wimereux Sud, dans le massif d'Ajoncs, mais également sur les parcelles agricoles récemment acquises par le Conservatoire, avec notamment des dépôts de fumiers ou ballots), l'évacuation de piquets béton, le ramassage des déchets divers.

- *Effacement complet du barreau Nord et du parking sauvage associé* : cet accès transversal induit de nombreuses pratiques interdites sur le sentier du littoral (accès VTT, stationnement, dépôts divers). Nous proposons donc son **effacement complet** sur la base de la technique de renaturation évoquée ci-dessus. Pour ce qui est des aménagements permettant de supprimer le stationnement à l'entrée de l'enclos de la pointe, un retalutage et une modification de l'entrée à l'enclos est proposée.
- *Remise en état de murets de pierres (Boulogne, enclos Sud)* : **plusieurs linéaires de murets de pierres** parcourent notamment le Sud du site, sur son flanc boulonnais. Il s'agit ici de dégager la végétation (lyciets, lierre, clématites) pour remettre à jour ces édifices ou anciennes fondations de bâtiments. Ces ouvrages font office de corridors biologiques, de refuge ou de support d'habitats pour de nombreuses espèces.



## 5.5 Sécurisation des édifices militaires

En fonction de leur exposition, leur singularité et de leur interface avec le sentier du littoral, la proposition **va du simple nettoyage** (évacuation des gravats et déchets) **à la mise en sécurité** (obstruction des ouvertures, démolition partielle, comblement). Les blockhaus situés en bord de falaise (en cours de basculement) ne feront l'objet d'aucun aménagement.

Les bâtiments concernés par cette opération sont les suivants :

- 1 | *Grand blockhaus demi-lune* : nettoyage et mise en place de 2 portes pleines acier brut
- 2 | *Petit blockhaus demi-lune* : nettoyage et ensablement (déjà partiellement ensablé)
- 3 | *Blockhaus circulaire Nord* : nettoyage et fermeture avec grille acier brut à l'entrée
- 4 | *Blockhaus cheminée* : nettoyage et ensablement (déjà partiellement ensablé)
- 5 | *Blockhaus circulaire Sud (dit de Jésus)* : nettoyage et mise en place de portes pleines acier brut à l'entrée
- 6 | *Blockhaus au front arrondi* : pas d'intervention (intégré à l'enclos)
- 7 | *Blockhaus belvédère* : cf. § 3.3
- 8 | *Blockhaus effondré* : intervention à affiner en fonction de la faisabilité technique et les conditions d'accessibilités très contraintes



Figure 21 | Grand blockhaus demi-lune (Cdl - mars 2021)

Ce blockhaus est certainement **l'un des plus emblématiques** du site car il bénéficie d'un emplacement stratégique adossé au sentier du littoral, encadrant, avec sa voûte, une vue spectaculaire sur le détroit et la baie St Jean. Bien que le sentier soit ici reculé et éloigné de ce bâtiment, il paraît important de maintenir cette transparence et mettre en valeur sa singularité par la mise en place, après l'évacuation des déchets présents au sol, de **grilles métalliques**.



Figure 22 | Petit blockhaus demi-lune (Cdl - mars 2021)

Jumeau du premier, il s'agit également d'un blockhaus voûté mais, cette fois, semi-enterré et maçonné d'un mur de briques sur son pignon Nord. La proposition retenue est ici **d'ensabler l'édifice**.





Figure 24 | Blockhaus circulaire Nord (Cdl - mars 2021)

Le blockhaus circulaire situé le plus au Nord du site est identique au suivant (cf. page suivante). Légèrement en retrait du sentier du littoral, il est actuellement fréquenté mais présente moins de déchets. Il est donc proposé de simplement **fermer l'ouverture principale par une grille pleine métallique** après un nettoyage complet des cavités.

Concernant le blockhaus « cheminée », il s'agit d'une construction assez imposante mais totalement enfouie, jouxtant le sentier du littoral. Une seule entrée et visible, tout comme une cheminée. Partiellement comblé, **l'ensablement** semble être la solution idéale pour garantir la sécurisation des accès.



Figure 23 | Blockhaus « cheminée » (Cdl - mars 2021)





Figure 25 | Blockhaus circulaire Sud dit de Jésus (Cdl - mars 2021)

Ce blockhaus est riche d'une histoire moderne, connue par bon nombre de Wimereusiens. Thadée KRISTEK, surnommé « Jésus » a quitté cet endroit en 2018, à l'âge de 85 ans, après y avoir vécu durant plusieurs décennies avec ses chiens.

Il est désormais nécessaire de procéder au nettoyage complet du bâtiment qui est entièrement comblé de déchets divers. La proposition est identique au blockhaus circulaire Nord, à savoir la mise en œuvre d'une **grille métallique pleine à l'entrée de l'édifice**. Bien qu'il soit plus fréquenté et connu que son jumeau à quelques mètres de là, la simple grille semble être la solution idéale pour éviter le comblement de chacune des ouvertures.



Les dalles de béton côté Boulogne, le dernier blockhaus enterré à l'axe de la pointe, le mur de pierres fendu et évidemment toutes la fortification en extrémité de la pointe **ne feront l'objet d'aucune intervention**, les contraintes d'accès et la mise en danger des entreprises en charge des travaux étant trop fortes.

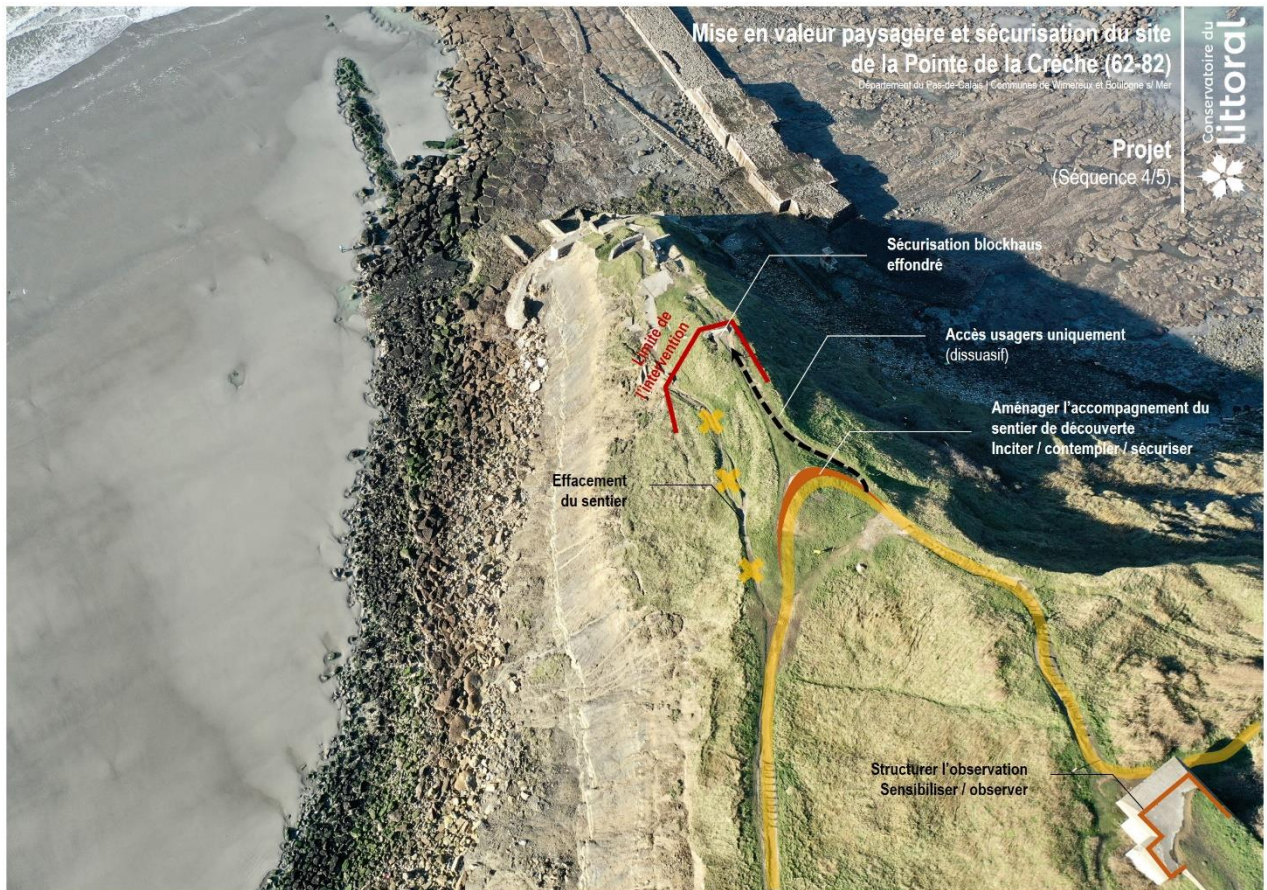


Figure 26 | Focus sur la sécurisation de la Pointe (CdI - mars 2021)

Le cas du blockhaus effondré sur la pointe est particulier et délicat. Ici, le toit d'un blockhaus enterré (long. 4 m, larg. 3 m, haut. 3 m) est effondré. Une intervention a déjà eu lieu car des enrochements maçonnés, ayant pour vocation de combler l'ouverture, ont été installés. La partie effondrée du toit reste tout de même fermée par l'armature du béton. La hauteur de chute, en cas d'ouverture dans les armatures métalliques, est de 3 m environ.

Il est en effet extrêmement contraint d'y accéder et le volume (environ 30 m<sup>3</sup>) est colossal au regard des difficultés d'acheminement de matériaux de comblement. A ce stade, la technique de sécurisation n'est pas définie et reste tributaire d'une faisabilité technique à affiner. Les perspectives sont restreintes : acheminement manuel de matériaux terreux (issus de la pointe) ou blocs béton (issus des dalles béton côté Boulogne).

## 6 | Montage opérationnel

Ces travaux étant intégrés aux crédits **Plan de relance dans le cadre de l'enveloppe spécifique dont le Conservatoire du littoral bénéficie au titre de la protection des espaces littoraux** (25 M€ à l'échelle nationale).

Le cadre calendaire impose à l'établissement un engagement des dépenses liées aux opérations affichées avant décembre 2021 pour réalisation des travaux avant fin 2022.

Le Conservatoire du littoral sera maître d'ouvrage des opérations dès obtention des autorisations réglementaires après avoir engagé une démarche de conception partenariale.

## 7 | Calendrier d'intervention

### JANVIER 2021 > AVRIL 2021

08/01/2021 | Visite de terrain avec V. CHARRUAU (architecte paysagiste conseil du CdL / AGUR)  
04/02/2021 | Comité de pilotage avec les communes de Wimereux et Boulogne  
14/02/2021 | Visite de terrain avec E. HENNEBICQUE (architecte paysagiste conseil pour le GSF des Deux-Caps)  
16/03/2021 | Visite de terrain avec l'Inspecteur des sites et les partenaires du projet

### AVRIL 2021 > SEPTEMBRE 2021

15/04/2021 | Dépôt du PA  
Dans les 5 mois | Passage en CDNPS

### SEPTEMBRE 2021

Dès obtention du PA | estimation quantitative, chiffrage et rédaction du bon de commande

### OCTOBRE 2021

Engagement de la dépense (Rochefort / CdL)

### NOVEMBRE 2021 > MARS 2022

Réalisation du chantier hors période végétative et de reproduction

